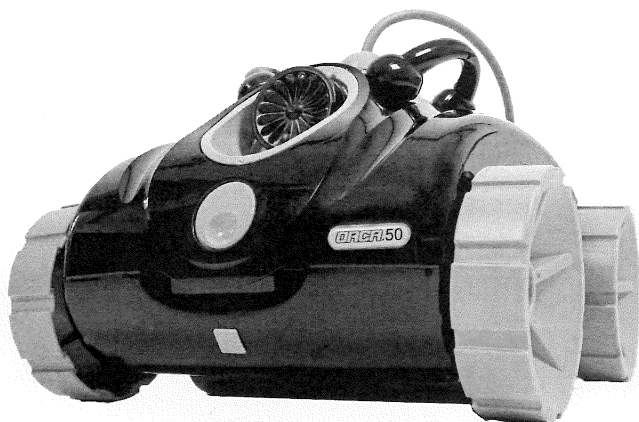




***Automatický vysavač Planet Pool
Orca 50 PRO***
***Automatický vysávač Planet Pool
Orca 50 PRO***



1. Specifikace produktu

Maximální hloubka bazénu: 1,2 m

Maximální velikost bazénu: 7,00 x 3,50 m

Příkon napájení: 100-130V AC / 200-230V AC

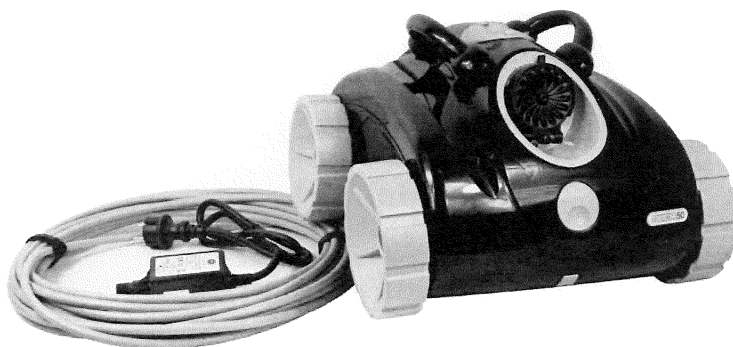
Výstupní napájení: <20VDC

2. !!Upozornění!!

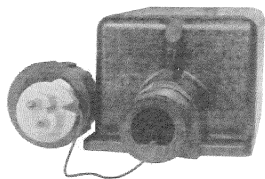
- 2.1 Prostudujte si prosím místní bezpečnostní předpisy pro bazény
- 2.2 Udržujte napájecí zdroj v dostatečné vzdálenosti od okraje bazénu alespoň 3,5 m
- 2.3 Ujistěte se, že jsou vaše elektrické zásuvky řádně uzemněny
- 2.4 Mějte odpojovač zemního proudu (GFI) a/nebo přerušovač zemního proudu (ELI)
- 2.5 Udržujte zdroj napájení mimo dosah vody
- 2.6 Nepoužívejte robotický vysavač mimo vodu
- 2.7 Ujistěte se, že je napájecí zdroj odpojen od sítě před jakoukoli údržbou
- 2.8 Neprovozujte vysavač s poškozeným kabelem nebo zdrojem napájení
- 2.9 Neprovozujte vysavač v bazénu, ve kterém plavou lidé
- 2.10 Pro použití ve vodě s teplotou mezi 5-36 °C

3. Obsah balení

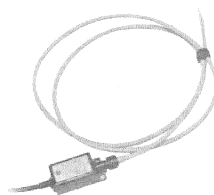
1. Automatický vysavač Pool Planet ORCA 50 PRO
2. Zdroj napájení



4.1



4.2



4. Začínáme

*** Vysavač je dodáván kompletně sestavený. ***

1. Umístíte zdroj napájení přibližně na střed bazénu a několik metrů od okraje bazénu (viz 4.3).



2. Vložte vysavač do bazénu a počkejte, než se zcela ponoří. V případě potřeby jej ručně ponořte.

3. Pro dosažení optimálního výkonu umístěte vysavač v bazénu na místo, co nejdále od zdroje napájení. To je správná délka kabelu potřebná k tomu, aby vysavač dosáhl po celém bazénu. Zbývající část kabelu se snažte vytáhnout mimo bazén. Ponechání přebytečné šňůry v bazénu zvyšuje pravděpodobnost zamotání kabelu.

4. Zapojte zdroj napájení do nejbližší uzemněné zásuvky.

5. Chcete-li čištění přerušit a vypnout, odpojte zdroj napájení ze zásuvky.

6. Cyklus čištění trvá 1 hodinu. Poté se vysavač sám vypne, aby se minimalizovalo jeho opotřebení. Chcete-li spustit 2. čistící cyklus, odpojte zástrčku napájecího zdroje

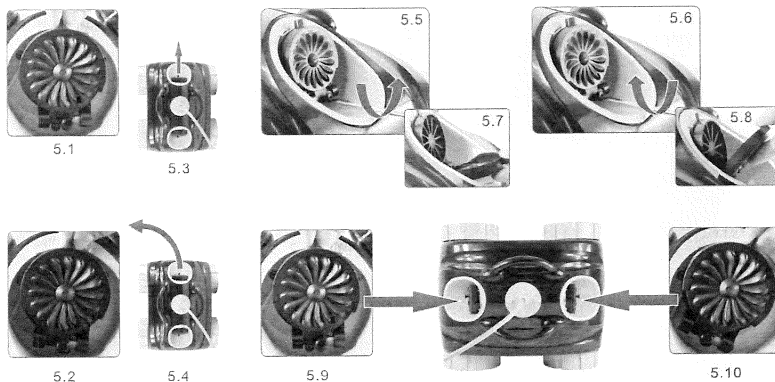
a počkejte minutu, dokud se nezhasne modrá LED dioda, a poté opět připojte zdroj napájení do zásuvky.

7. Chcete-li vysavač vyjmout z bazénu, přitáhněte si ho k sobě za plovoucí šňůru, dokud ho nebudete mít na dosah ruky. NIKDY nevyndávejte vysavač z bazénu za šňůru. Poté co ho budete mít na dosah ruky, chytněte ho za rukojeť na těle vysavače a vytáhněte ho z bazénu.

8. Pomalu zvedněte vysavač nad hladinu bazénu a nechte vodu zevnitř vysavače vytéct. V případě potřeby umístěte vysavač na okraj bazénu, abyste mohli pokračovat ve vypouštění vody.

9. Odpojte zdroj napájení a rozmotejte plovoucí šňůru.

5. Nastavení směru a regulace rychlosti



1. Chcete-li nastavit směr pohybu vysavače, otočte výstupní krytku (5.1). Všimněte si, že směr, kterým se vysavač otáčí, je opačný než kam ukazuje indikátor.

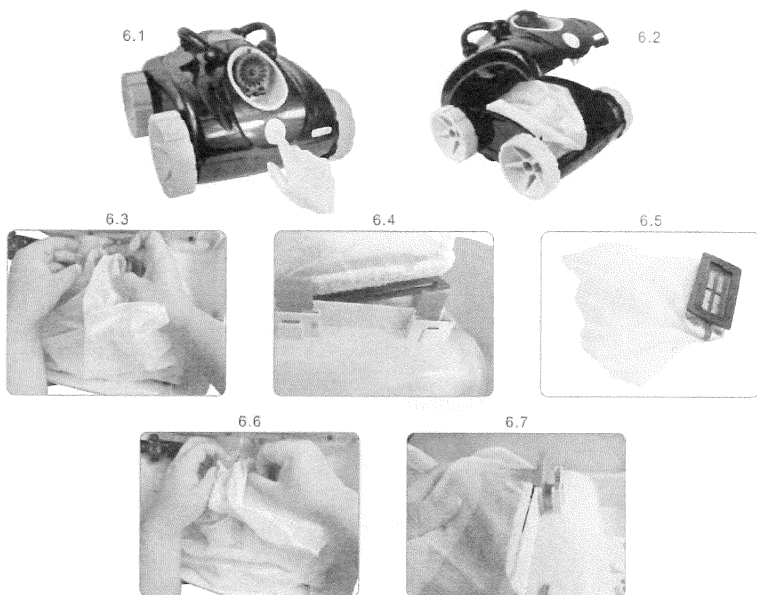
2. Chcete-li nastavit rychlost vysavače, použijte šroubovák. Otáčejte šroubem ve spodní části krytu. Vyšroubováním se rychlost zvýší (obr. 5.5 a 5.7). Zašroubováním dovnitř se rychlost snižuje (obr. 5.6 a 5.8).

3. U kruhového bazénu doporučujeme, aby byl odtokový kryt na obou koncích nastaven na jiný směr. Pro dosažení nejlepšího výkonu nastavte výstupní krytku v zadní části na rovno (obr. 5.1) a přední výstupní krytku do strany (obr. 5.2).

4. U bazénů obdélníkového tvaru se doporučujeme, aby byl odtokový kryt na obou koncích nastaven na jiný směr. Pro dosažení nejlepšího výkonu nastavte výstupní krytku v zadní části na rovno (obr. 5.9) a přední výstupní krytku více do strany (obr. 5.10).

Toto jsou obecná doporučená nastavení. V závislosti na tvaru a velikosti vašeho bazénu si nastavte nastavení směru a rychlosti, abyste dosáhli optimálního nastavení pro váš bazén.

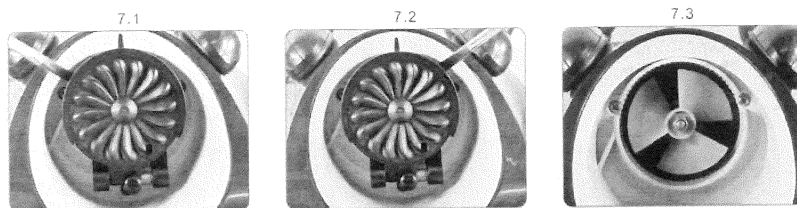
6. Čištění filtračního sáčku



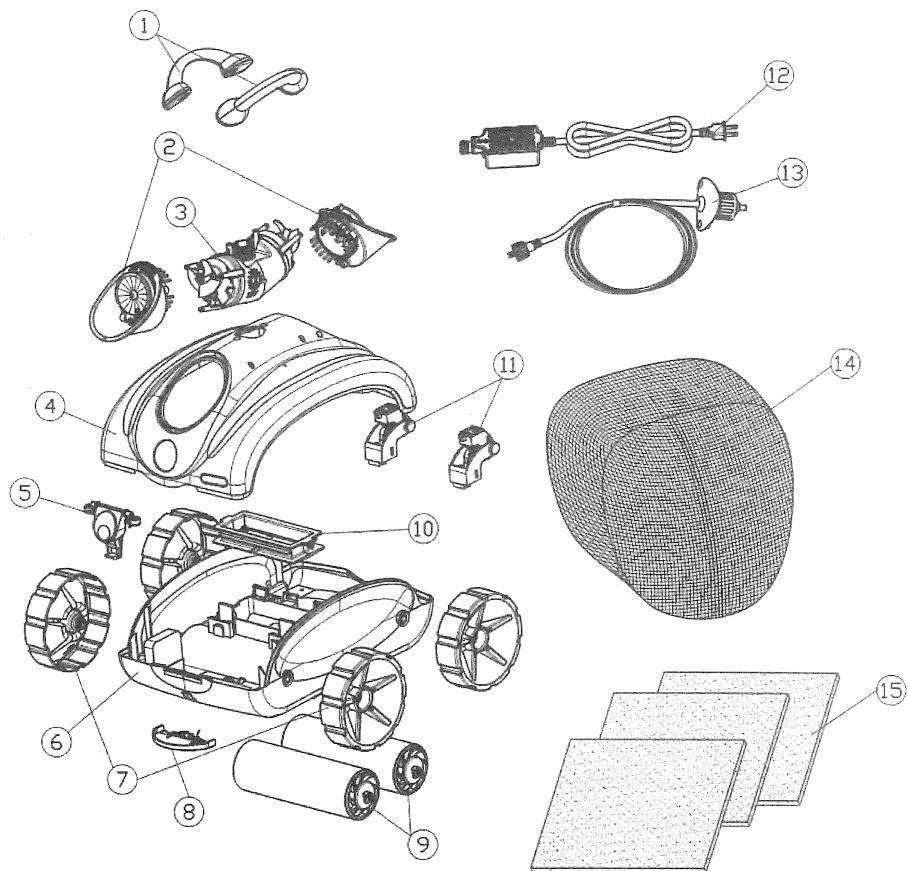
1. Stiskněte tlačítko v přední části vysavače a kryt zvedněte nahoru (obr. 6.1). Pokračujte ve zvedání, dokud neuslyšíte "cvaknutí" a kryt nezůstane v otevřené poloze (obr. 6.2).
2. Stáhněte červené západky na jedné straně (obr. 6.3) a zcela zvedněte rám vaku na této straně (obr. 6.4). Postup opakujte na opačné straně.
3. Stáhněte gumu sáčku nasazenou na rámu (obr. 6.5).

4. Vyklopte nečistoty zevnitř sáčku. Použijte zahradní hadici a sáček vyčistěte.
5. Sáček nasadte zpět na rámeček. Zarovnejte červenou pásku s výstupkem černého plastového rámečku.
6. Zadejte červené výstupky a zasuňte rámeček zpět (obr. 6.6). Rámeček je zcela zasunutý, když výstupky dosedají na horní část rámu (obr. 6.7).

7. Vyčištění vrtulky. Zkontrolujte, zda není ve vrtulce cizí předmět nebo usazena



Sejměte krytku vrtulky a vyčistěte nečistoty nebo vlasy na vrtulce. Plochým šroubovákem vyjměte krytku (obr. 7.1 a 7.2). Po vyčištění vrtulky nasadte krytku zpět a zaklapněte ji.



| Položka | Číslo položky | Název |
|---------|---------------|-------------------|
| 1 | 51331 | Madla |
| 2 | 51091 | Výstupní krytka |
| 3 | 51080 | Motor |
| 4 | 51302 | Vrchní kryt |
| 5 | 51350 | Zámek |
| 6 | 51312 | Podvozek |
| 7 | 51151 | Kolečka |
| 8 | 51342 | Vypouštěcí klapka |

| Položka | Číslo položky | Název |
|---------|---------------|--|
| 9 | 51050 | Kartáče |
| 10 | 51040 | Rámeček filtračního sáčku |
| 11 | 81000 | Panty |
| 12 | 30100 | Zdroj napájení |
| 13 | 33200 | Plovoucí kabel |
| 14 | 51030 | Filtrační sáček |
| 15 | 51380 | Volitelné - 3 ks vložky pro jemné filtrování |

NÁVOD 3660231395848

(verze 2204)

Kontaktní údaje pro podporu a řešení problémů:

Distributor pro Českou a Slovenskou Republiku:

CF Group CZ & SK s.r.o.

Pražská 636, 252 41 Dolní Břežany

www.cf-group.cz

info@cf-group.cz

1. Špecifikácia výrobku

Maximálna hĺbka bazéna: 1,2 m

Maximálna veľkosť bazéna: 7,00 x 3,50 m

Napájací vstup: 100-130 V AC / 200-230 V AC

Výstupný výkon: <20 VDC

2. !!Varovanie!!

2.1 Prečítajte si miestne bezpečnostné predpisy pre bazény

2.2 Napájací zdroj udržiajte v dostatočnej vzdialenosti od okraja bazéna, minimálne 3,5 m.

2.3 Uistite sa, že sú vaše elektrické zásuvky správne uzemnené

2.4 Mať prerušovač zemného spojenia (GFI) a/alebo prerušovač zemného spojenia (ELI)

2.5 Udržujte napájací zdroj mimo dosahu vody

2.6 Nepoužívajte robotický vysávač mimo vody

2.7 Pred akoukoľvek údržbou sa uistite, že je napájanie odpojené od elektrickej siete

2.8 Nepoužívajte vysávač s poškodeným káblom alebo napájacím zdrojom

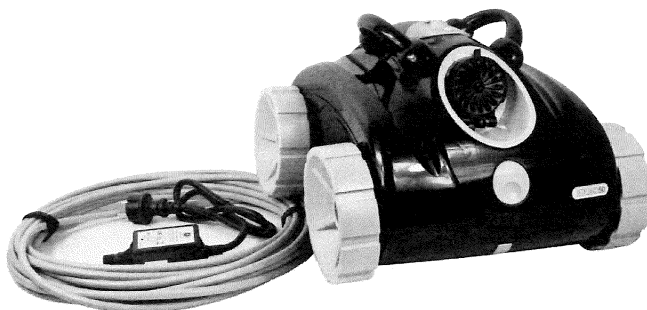
2.9 Nepoužívajte vysávač v bazéne, v ktorom plávajú ľudia

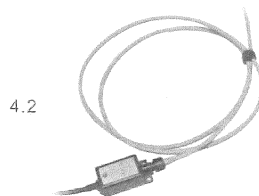
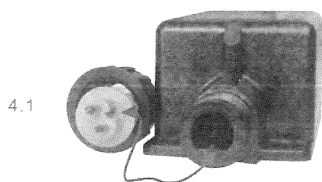
2.10 Na použitie vo vode s teplotou od 5 do 36 °C

3. Obsah balenia

1. Automatický vysávač Pool Planet ORCA 50 PRO

2. Napájanie

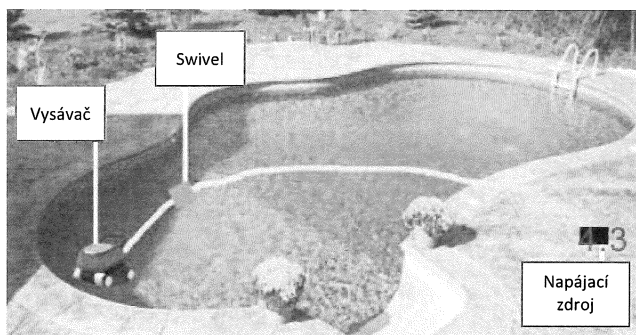




4. Začnite

*** Vysávač sa dodáva kompletne zmontovaný. ***

1. Umiestnite napájací zdroj približne do stredu bazéna a niekoľko metrov od okraja bazéna (pozri 4.3).



2. Vložte vysávač do bazéna a počkajte, kým sa úplne ponorí. V prípade potreby ho ponorte ručne.

3. Na dosiahnutie optimálneho výkonu umiestnite bazénový vysávač na miesto čo najďalej od zdroja elektrického prúdu. Toto je správna dĺžka kábla potrebná na to, aby vysávač dosiahol okolo bazéna. Pokúste sa vytiahnuť zvyšok šnúry mimo bazéna. Ponechanie prebytočnej šnúry v bazéne zvyšuje pravdepodobnosť jej zamotania.

4. Napájací zdroj zapojte do najbližšej uzemnenej zásuvky.

5. Ak chcete čistenie prerušiť a vypnúť, odpojte napájací zdroj zo zásuvky.

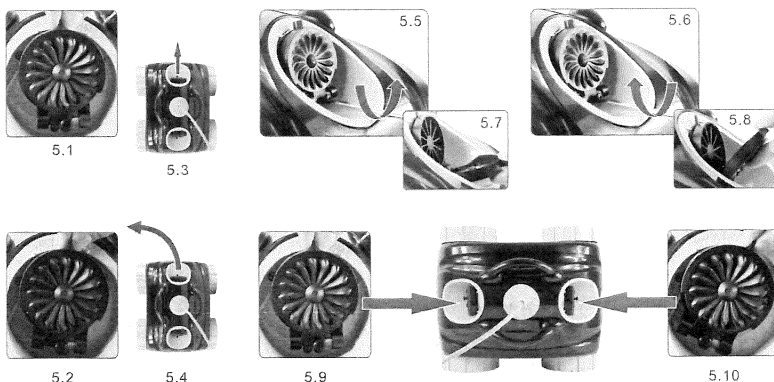
6. Čistiaci cyklus trvá 1 hodinu. Vysávač sa potom sám vypne, aby sa minimalizovalo opotrebovanie. Ak chcete spustiť 2. cyklus čistenia, odpojte zástrčku napájacieho zdroja a počkajte jednu minútu, kým nezhasne modrá kontrolka LED, potom napájací zdroj opäť zapojte do elektrickej zásuvky.

7. Ak chcete vysávač vybrať z bazéna, potiahnite ho k sebe za plávajúcu šnúru, kým nebude na dosah ruky. NIKDY nevyťahujte vysávač z bazéna za šnúru. Keď ho budete mať na dosah ruky, uchopte rukoväť na tele vysávača a vytiahnite ho z bazéna.

8. Pomaly zdvihnite vysávač nad hladinu bazéna a nechajte vodu z vnútra vysávača vytečť. V prípade potreby umiestnite vysávač na okraj bazéna, aby ste mohli pokračovať vo vypúšťaní vody.

9. Odpojte napájanie a odviňte plávajúci kábel.

5. Nastavenie smeru a regulácia rýchlosti



1. Ak chcete nastaviť smer pohybu vysávača, otočte uzáver výstupu (5.1). Všimnite si, že smer otáčania vysávača je opačný ako smer, ktorý ukazuje indikátor.

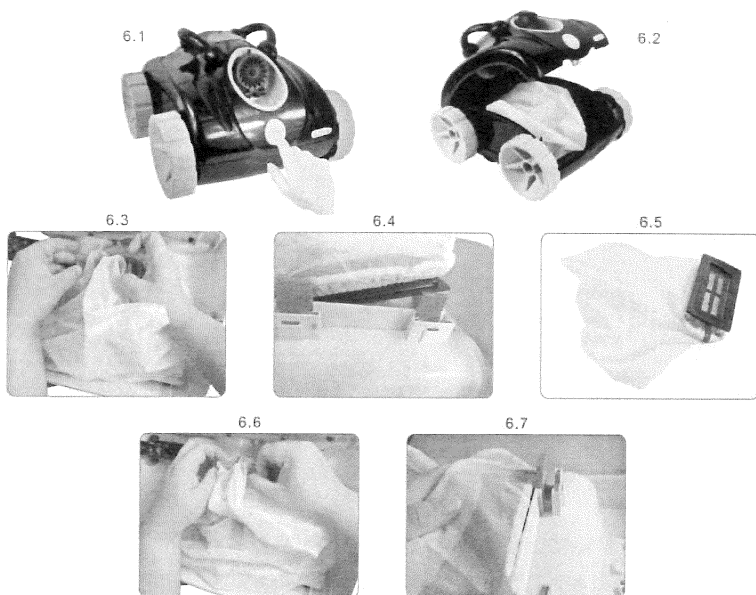
2. Na nastavenie rýchlosti vysávača použite skrutkovač. Otočte skrutku v spodnej časti krytu. Odskrutkovaním skrutky sa zvýšia otáčky (obr. 5.5 a 5.7). Skrutkovanie znižuje otáčky (obr. 5.6 a 5.8).

3. V prípade kruhového bazéna odporúčame, aby bol kryt odtoku na každom konci nastavený iným smerom. Na dosiahnutie najlepšieho výkonu nastavte zadný výstupný uzáver rovno (obr. 5.1) a predný výstupný uzáver nabok (obr. 5.2).

4. V prípade bazénov obdĺžnikového tvaru sa odporúča, aby bol kryt odtoku na každom konci nastavený iným smerom. Na dosiahnutie najlepšieho výkonu nastavte výstupný uzáver vzadu rovno (obrázok 5.9) a predný výstupný uzáver viac do strany (obrázok 5.10).

Toto sú všeobecné odporúčané nastavenia. V závislosti od tvaru a veľkosti bazéna upravte nastavenie smeru a rýchlosti tak, aby ste dosiahli optimálne nastavenie pre váš bazén.

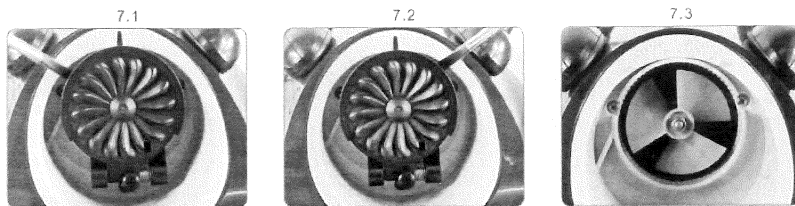
6. Čistenie filtračného vrečka



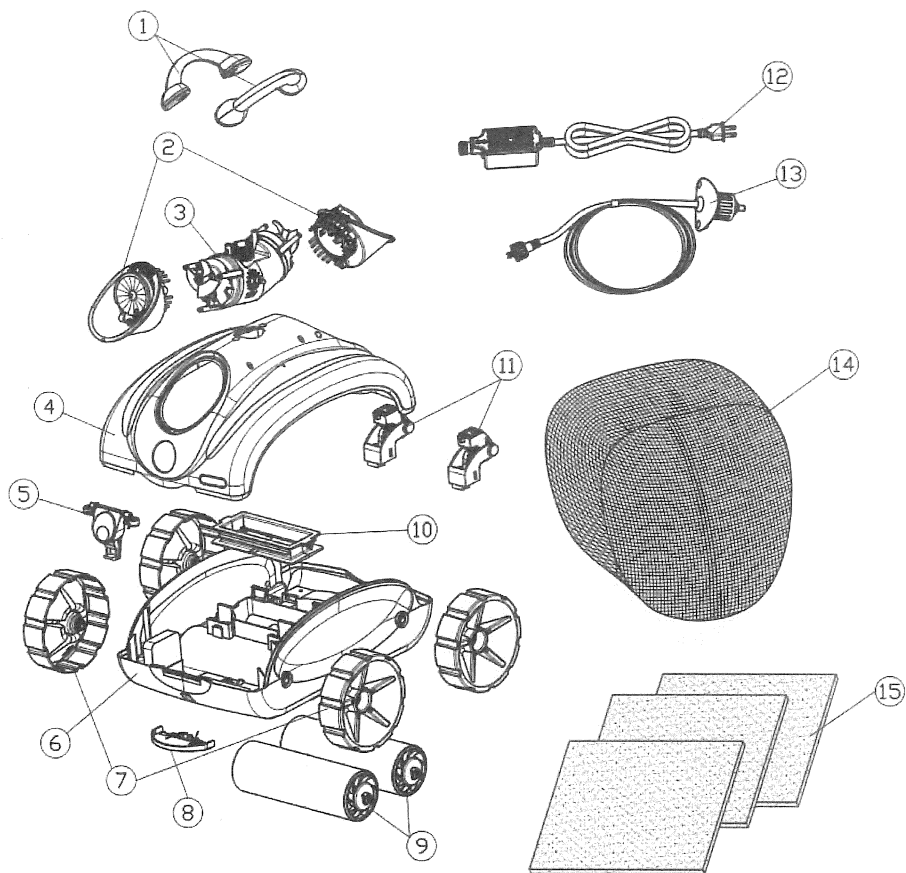
1. Stlačte tlačidlo na prednej strane vysávača a zdvihnite kryt (obr. 6.1). Pokračujte v zdvíhaní, kým nebudete počuť "cvaknutie" a kryt zostane v otvorenej polohe (obr. 6.2).

2. Zatiahnite za červené západky na jednej strane (obr. 6.3) a úplne zdvihnite rám vrecka na tejto strane (obr. 6.4). Postup zopakujte na opačnej strane.
3. Stiahnite gumový vak nasadený na rám (obr. 6.5).
4. Z vnútra vrecka vyčistite nečistoty. Na čistenie vrecka použite záhradnú hadicu.
5. Vložte tašku späť na rám. Zarovnajte červenú pásku s výstupkom čierneho plastového rámu.
6. Odstráňte červené výstupky a rám zasuňte späť (obr. 6.6). Rám je úplne zasunutý, keď sa výstupky stretnú s hornou časťou rámu (obr. 6.7).

7. Čistenie vrtule. Skontrolujte, či sa na vrtuli nenachádzajú cudzie predmety alebo usadeniny



Odstráňte kryt vrtule a očistite všetky nečistoty alebo vlasy na vrtuli. Odstráňte kryt vrtule pomocou plochého skrutkovača (obr. 7.1 a 7.2). Po vyčistení vrtule nasadte kryt späť a zacvaknite ho.



| Položka | Číslo položky | Názov |
|---------|---------------|-------------------|
| 1 | 51331 | Madla |
| 2 | 51091 | Výstupný uzáver |
| 3 | 51080 | Motor |
| 4 | 51302 | Horný kryt |
| 5 | 51350 | Zámok |
| 6 | 51312 | Podvozok |
| 7 | 51151 | Kolesá |
| 8 | 51342 | Vypúšťacia klapka |

| Položka | Číslo položky | Názov |
|---------|---------------|---|
| 9 | 51050 | Kefy |
| 10 | 51040 | Rám filtračného vrečka |
| 11 | 81000 | Panty |
| 12 | 30100 | Zdroj energie |
| 13 | 33200 | Plávajúci kábel |
| 14 | 51030 | Filtračné vrecko |
| 15 | 51380 | Voliteľné - 3 ks vložiek na jemnú filtráciu |

NÁVOD 3660231395848
(verze 2204)

Kontaktné údaje pre podporu a riešenie problémov:

Distribútor pre Českú a Slovenskú republiku:

CF Group CZ & SK s.r.o.

Pražská 636, 252 41 Dolní Břežany

www.cf-group.cz

info@cf-group.cz